

# MEMORIA 1998



LANTEGI BATUAK

---

---

## ÍNDICE

---

---

### 1 CARTA DEL PRESIDENTE Y PRESENTACIÓN DEL DIRECTOR GERENTE

### 2 LA FUNDACIÓN LANTEGI BATUAK

- 2.1 Antecedentes y misión
- 2.2 Organización y organigrama

### 3 ACONTECIMIENTOS RELEVANTES EN 1.998

- 3.1 El año de la transformación
- 3.2 Inauguración de un nuevo taller en Sestao
- 3.3 Un proyecto pionero: la casa de oficios “Olalde” en Mungia
- 3.4 Implantación del sistema de calidad ISO - 9002

### 4 LOS COSTES ADICIONALES DE LANTEGI BATUAK

- 4.1 Ritmo adaptado de trabajo
- 4.2 Ausencia de regulaciones de empleo
- 4.3 Adaptaciones ergonómicas
- 4.4 Diversidad geográfica
- 4.5 Transiciones
- 4.6 Diversidad de actividades
- 4.7 Reestructuración / adaptación al mercado

### 5 FORMACIÓN: OBJETIVO PRIORITARIO

### 6 DESARROLLO SOCIOLABORAL EN LANTEGI BATUAK

- 6.1 Selección, admisión y orientación
- 6.2 Programas de adecuación laboral
- 6.3 Ajuste personal y social
- 6.4 Prevención y salud laboral
- 6.5 Itinerarios de inserción

### 7 COMPOSICIÓN DE LOS RECURSOS HUMANOS EN LANTEGI BATUAK

- 7.1 Cifras totales de plantilla
- 7.2 Evolución de la plantilla
- 7.3 Personas en Centro Ocupacional
- 7.4 Personas en Centro Especial de Empleo
- 7.5 Personas en Tránsito al Empleo

### 8 PRINCIPALES PARÁMETROS DE EVOLUCIÓN

- 8.1 Evaluación de los principales parámetros para Lantegi Batuak
- 8.2 Resultados en Lantegi Batuak:
  - ™ Área Industrial: Consolidación y estabilidad
  - ™ Área de Servicios: En continua expansión

### 9 ACTIVIDADES EN LANTEGI BATUAK

- 9.1 Resumen anual de Actividades
- 9.2 Evolución y resultados por Actividades en los últimos tres años
- 9.3 Evolución y objetivos futuros de Lantegi Batuak

### 10 COSTE REAL Y VALOR ECONÓMICO GENERADO

---

---

## CARTA DEL PRESIDENTE

---

---

Aunque la actividad de Lantegi Batuak como grupo se remonta a 1.983, este año 1.998 ha sido el de la consecución de la personalidad jurídica propia para el hasta entonces Servicio ocupacional y de empleo de la Asociación Gorabide; constituyéndose formalmente la FUNDACIÓN LANTEGI BATUAK FUNDAZIOA.

Esta evolución necesaria, abre nuevas y mejores posibilidades para la consecución de la misión específica que se encomienda a la Fundación por parte del Patronato que la crea, que se podría definir como la búsqueda de un lugar en la sociedad para las personas con minusvalía, psíquica preferentemente, utilizando como medio la ocupación y el trabajo.

En este trabajo se han puesto las esperanzas y las voluntades para que sobreviva a sus creadores y sea una alternativa y un recurso para alcanzar esa necesaria y justa integración social de los minusválidos de este territorio de Bizkaia. Empeño en el que se está comprometiendo toda la sociedad, porque sólo una decidida actitud social podrá aliviar la actitud de desamparo en la que se encuentran gran parte de los minusválidos de nuestro entorno, cuyo índice de paro sobrepasa en mucho el promedio de todos los referentes que se tomen. L.B. está en ese empeño, como lo demuestran los datos que a continuación se exponen.

La situación en la que se encuentra la Fundación en estos momentos, con buenos resultados en todos sus objetivos, es la consecuencia del empeño de toda la sociedad, y muy especialmente al trabajo de nuestro operarios afectados de minusvalía, en sus talleres, construyendo así su propio futuro.

José M<sup>a</sup> Fernández Bilbao

---

---

## PRESENTACIÓN DEL DIRECTOR GERENTE

---

---

Los datos que a continuación se plasman, reflejan uno de los mejores ejercicios de la actual década. Y es que, como no podía ser menos, una empresa como la nuestra, que actúa por y para la sociedad, está influida de todo aquello que a dicha sociedad le afecta en el espacio económico, cultural, social, etc, por lo que los últimos años, que han sido especialmente bonancibles, han afectado muy positivamente a los resultados económicos y de empleo de Lantegi Batuak. Esto, ha permitido acometer mejoras en nuestras instalaciones y en el equipamiento productivo, favoreciendo la incorporación de más trabajadores a nuestras instalaciones y resolver ciertas carencias heredadas de tiempos pasados.

La actual situación presenta aspectos inéditos, ya que mientras nuestra cartera de pedidos aumenta de manera constante, resulta difícil cubrir las necesidades de mano de obra con personal minusválido, cuando al menos estadísticamente, debieran de existir cientos de personas con minusvalía demandantes de empleo.

En líneas generales, se puede afirmar que la Fundación ha mejorado sus resultados por encima de las previsiones y que las actividades económicas, verdadero motor de la creación de empleo, han evolucionado positivamente, mejorando en el Valor Añadido y en la eficiencia. Además de continuar avanzando en las áreas de ajuste personal y social de nuestros operarios afectados por minusvalías, habiéndose producido en este aspecto mejoras notables, como es la inserción laboral de estos en empresa ordinaria (transición del empleo protegido al ordinario) y la puesta a punto de métodos más perfeccionados para gestionar el trabajo encaminado hacia las personas con minusvalías.

Iñaki Parra Gómez

---

---

## **2. FUNDACIÓN LANTEGI BATUAK: UN PROYECTO SOCIAL Y UNA REALIDAD EMPRESARIAL**

---

---

### **2.1 Antecedentes y misión**

Lantegi Batuak es una entidad sin ánimo de lucro que nace en 1.983 con el objetivo de centralizar la gestión y coordinar las distintas experiencias de trabajo protegido nacidas al amparo de Gorabide (Asociación Vizcaina en favor de las personas con deficiencia psíquica), mediante una estructura empresarial que facilita a la persona con discapacidad psíquica oportunidades de formación, ocupación y empleo.

En Enero de 1.998, nos constituimos en FUNDACIÓN, adoptando una personalidad jurídica propia.

El fin de Lantegi Batuak es:

*Promover y alcanzar la integración social y laboral de las personas con discapacidad*

porque entendemos que su participación en la sociedad través del trabajo constituye uno de los instrumentos más importantes de integración social de este colectivo.

La FUNDACIÓN LANTEGI BATUAK, parte de este principio para definir sus objetivos de actuación:

*Proporcionar programas ocupacionales y oportunidades de empleo a las personas con discapacidad, con el fin de lograr su integración social y laboral.*

En la FUNDACION LANTEGI BATUAK, tenemos presente que la consolidación de nuestro proyecto pasa por el asentamiento de una estructura asistencial, formativa y empresarial que implique una gestión moderna y eficaz capaz de responder con calidad a los retos del mercado y asegurar su viabilidad económica.

### **2.2 Organización y organigrama**

La FUNDACIÓN LANTEGI BATUAK, de acuerdo con la normativa que regula la Ley de Fundaciones, cuenta como órgano supremo con el Patronato, titular de todas las facultades y potestades para el desempeño del fin fundacional.

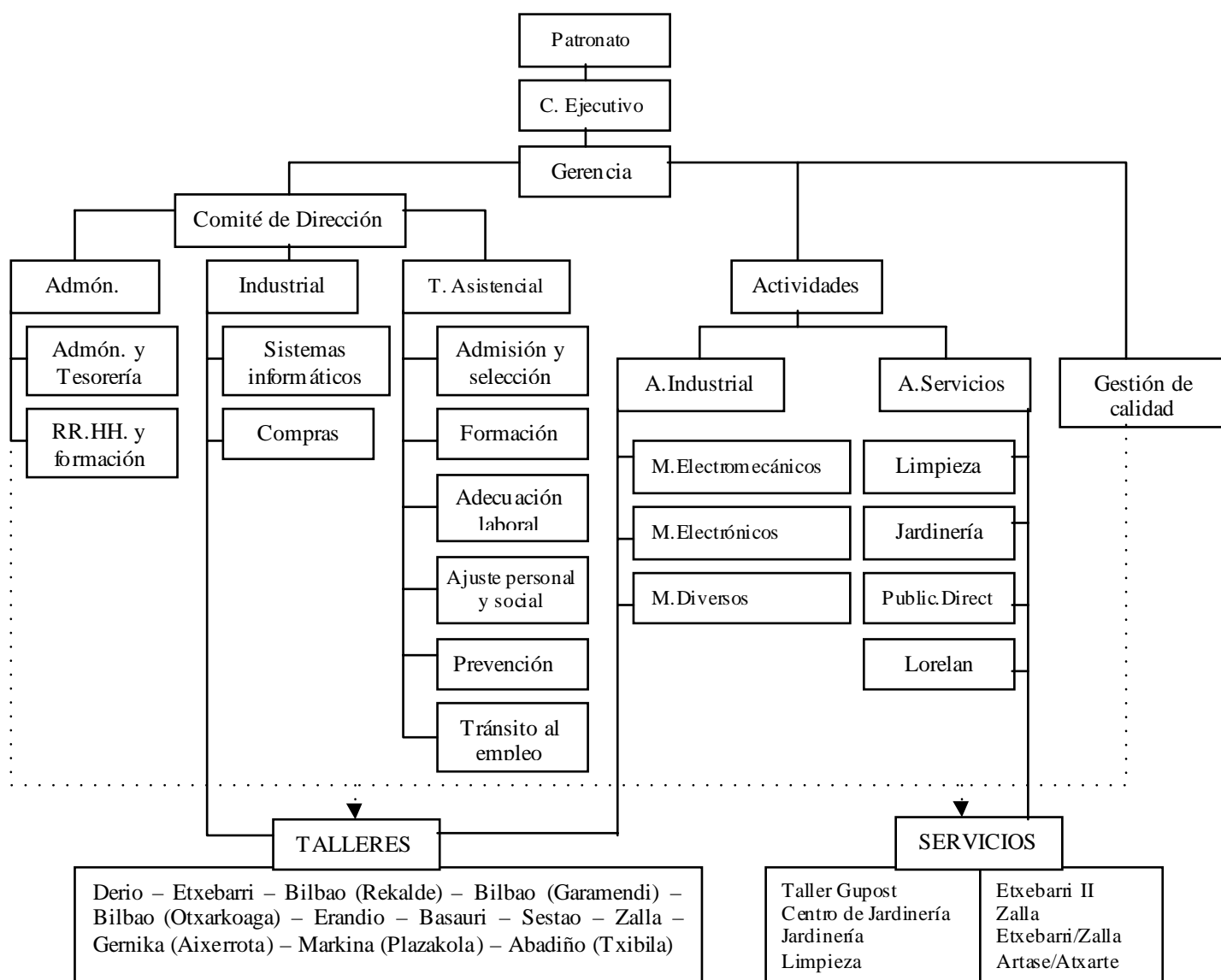
El Comité Ejecutivo es el órgano delegado del Patronato, creado para dotarle de agilidad operativa. Sus funciones son aquellas que están previstas en los estatutos y las que el Patronato le delegue expresamente. La Dirección General, es el órgano ejecutivo unipersonal encargado de la dirección de la gestión ordinaria de la Fundación y cuanto se refiere a la coordinación de las tres Direcciones Departamentales y de los servicios técnicos.

Dentro del equipo directivo, el elemento diferenciador más notable es la presencia del departamento de Técnica Asistencial, orientado hacia los operarios y trabajadores con discapacidad psíquica.

La acción comercial, dada la diversidad de mercados, servicios y productos que se dan en los centros de LANTEGI BATUAK, se encuentra encomendada a los Responsables de Actividad. Estos, tienen un perfil de “gerente de producto” y gestionan las Actividades relacionando estas con los diferentes talleres o servicios en las que se desarrollan.

Las Actividades del Área Industrial se desarrollan en el conjunto de los talleres o centros de producción pudiendo realizar un mismo centro diversas Actividades. Las Actividades procedentes del Área de Servicios, se sitúan en centros especializados más exclusivos, de modo que realizan una sola actividad.

Al frente de cada taller, se encuentra un responsable o Jefe de Taller, que es el encargado de velar por todos los aspectos relacionados con el funcionamiento del taller. Desde la relación con las familias de los usuarios, hasta el control de la producción.



## 3 ACONTECIMIENTOS RELEVANTES EN 1.998

### 3.1 El año de la transformación

El año 1.998 ha sido el primer año de funcionamiento como FUNDACIÓN LANTEGI BATUAK, dotando así de personalidad jurídica propia a la red de centros de trabajo de la Asociación Gorabide.



Este hecho, ha mejorado sensiblemente la posición comercial de LANTEGI BATUAK y nos ha adecuado con la tendencia europea que en el ámbito de las relaciones entre Instituciones y Empresa Social viene desarrollándose, consistente en una progresiva descentralización de las tareas sociales.

### 3.2 Inauguración del nuevo taller en Sestao

El 13 de octubre, tuvo lugar la inauguración del nuevo taller de Sestao situado en la calle Los Baños nºs 53 a 57. Las obras de acondicionamiento del taller, han supuesto una inversión de 87 millones de pesetas.

De esta forma, disponemos en Sestao de unos locales que cuentan con 1.600 m<sup>2</sup>, distribuidos en dos plantas, para desarrollar la actividad de montaje de circuitos electrónicos.



El centro, que tiene una ocupación al cierre del ejercicio en diciembre de 71 personas, aunque su

capacidad máxima es de 100, cuenta con los últimos adelantos en cuanto a seguridad y prevención de riesgos laborales.



Al acto asistieron, además de miembros de Lanteri Batuak, familiares de operarios, y diversas personalidades políticas como Josu Bergara, Diputado General de Bizkaia, Andrés Ramos, Director General Adjunto de la Fundación ONCE, Pedro Luis del Río, Director Provincial del INEM, Inmaculada Loroño, Diputada Foral de Acción Social y Segundo Calleja, Alcalde de Sestao.

### 3.3 Casa de Oficios “Olalde”: un proyecto pionero

El pasado día 11 de diciembre, tuvieron lugar en Mungia (Barrio Olalde), los actos de inauguración de la primera Casa de Oficios de todo el estado para personas con discapacidad.

A través de esta Casa de Oficios, Lanteri Batuak plantea la formación de personas con discapacidad en nuevas áreas relacionadas con la construcción (pintura vial e industrial, mantenimiento de mobiliario urbano), para incorporarlas a las

actividades que en el sector servicios venimos ya realizando.

El presupuesto total del programa de formación para la Casa de Oficios “Olalde”, asciende a 45 millones de pesetas, financiados por el INEM, el Fondo Social Europeo, 7 Ayuntamientos Bizkainos (Mungia, Etxebarri, Igorre, Durango, Bakio Sopelana y Ermua) y Lantegi Batuak como entidad promotora. Los locales han sido cedidos gratuitamente por el Ayuntamiento de Mungia.



Al acto asistieron D. José Ignacio Ibañez Lopategui, Alcalde de Mungia; Dña. Inmaculada Loroño Ormaetxea, Diputada Foral de Acción Social, D. Eugenio Burgos Nieto, subdelegado del Gobierno Central en Bizkaia, así como algunos de los alcaldes participantes en el proyecto.

### 3.4 Implantación del sistema de calidad ISO - 9002

En LANTEGI BATUAK llevamos años apostando por la calidad, implantando los Sistemas de aseguramiento de Calidad en los distintos centros productivos o talleres.

Un hecho diferenciador del año 98 con respecto a otros años, ha consistido en que por primera vez todos los talleres se han incorporado al Sistema de Calidad, en unos casos con el objetivo de implantarlo y en otros con el de seguir afianzando y desarrollando el mismo.

Si en 1.995 fue el taller de Erandio, y en 1.997 el de Derio los que consiguieron el certificado ISO – 9002 otorgado por AENOR, en 1.998 otros cuatro talleres, el de Etxebarri, el de Sestao y los de Otxarkoaga y Rekalde en Bilbao, han alcanzado el 100% de los requisitos y se encuentran en situación de certificables. De esta forma, de los 13 talleres que dispone LANTEGI BATUAK, seis se desenvuelven de acuerdo con la norma ISO – 9.002, y de estos dos están certificados.



El método de trabajo que se ha llevado, ha consistido en distribuir a los talleres en cinco Equipos de Proyecto agrupándolos por niveles de implantación del sistema. Estos Equipos están constituidos por los Jefes de Taller y el Responsable de Gestión de Calidad, contando con personal indirecto en cada caso, en el equipo respectivo.



Otro aspecto que se empezó a abordar fué el establecer una primera toma de contacto con el Modelo Europeo de Calidad Total (EFQM). El Gerente y el Responsable de Calidad, realizaron una acción formativa en la SPRI enfocada a conocer y familiarizarse con el modelo.

## 4 LOS COSTES ADICIONALES DE LANTEGI BATUAK

*El objetivo de LANTEGI BATUAK es insertar socialmente por medio del trabajo a las personas con discapacidad. Por tanto, las actividades empresariales constituyen un medio para alcanzar ese fin. Lo que sucede, es que LANTEGI BATUAK incurre, por el tipo de población que atiende, en una serie de gastos o costes adicionales, que forman parte inseparable de su gestión, pero que le diferencian de otras organizaciones que carecen de ellos.*

Son los que llamamos costes adicionales, los derivados de las siguientes circunstancias:

### 4.1. Ritmo adaptado de trabajo

Por las características del personal, en nuestra organización, se descomponen al máximo las operaciones a realizar para que cada persona con minusvalía pueda realizar sólo aquellas de las que es capaz. Y además esto se hace a un ritmo menor, por lo que se cuenta con un mayor número de personas para la misma producción.



Ello provoca lógicamente que se incremente el número de personas a las que prestar servicios, que se requieran mayores inversiones en equipamientos, maquinaria y herramientas, y por supuesto, contar con más personal de apoyo.

### 4.2. Ausencia de regulaciones de empleo

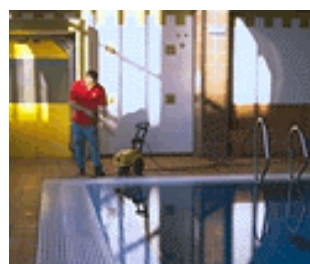
Si una línea de negocio no funciona, LANTEGI BATUAK recoloca a las personas en otras

ocupaciones, no produciéndose despidos por esta causa. Asimismo, si se produce una falta de trabajo, se realizan actividades complementarias con el personal no ocupado, evitándose así regulaciones de empleo.

Todo lo contrario a lo que sucede en otras compañías, que están capacitadas para despedir o cesar al personal cuanto se enfrentan a una situación similar.

### 4.3. Adaptaciones ergonómicas

A diferencia de otras empresas, el 80% de la plantilla de L.B. presenta algún tipo de deficiencia psíquica, física o sensorial que les restringe en su capacidad de realizar alguna actividad en la forma, o dentro del margen que se considera normal para un ser humano. Adecuar cada puesto de trabajo a las características de cada persona, es el móvil que se encuentra detrás de las diversas medidas de apoyo, tales como la herramienta desarrollada por Lantegi Batuak “Método de perfiles de adecuación de la tarea a la persona”.





#### 4.4. Diversidad geográfica

LANTEGI BATUAK atendiendo a las necesidades sociales existentes, tiene talleres y servicios repartidos a lo largo de todo el Territorio Histórico de Bizkaia.

Esto supone un coste adicional porque una empresa ordinaria no abriría centros por razón de la proximidad a sus potenciales trabajadores/as, sino en función de las oportunidades de negocio.

#### 4.5. Transiciones

Las actividades desarrolladas para fomentar la transición a medios ordinarios de trabajo incluyen diversas acciones.



Entre ellas, están el establecimiento de contactos con empresarios, analizar puestos de trabajo, asesorar a las empresas, seleccionar el personal, formar a la persona en su nuevo puesto, realizar seguimientos periódicos permanentes, así como la formación de nuevas personas para reemplazar a los que abandonan LANTEGI BATUAK, con el consiguiente encarecimiento derivado de esta continua formación. Además de la pérdida de productividad del puesto de trabajo afectado por la transición.

#### 4.6. Diversidad de actividades

Los motivos de esta diversidad son que LANTEGI BATUAK, en su constante búsqueda de sectores proclives a la creación de empleo para personas con

discapacidad, debe de seguir una política de diversificación, hecho que le impide concentrarse y sacar partido de las estrategias de consolidación en un sector concreto, tal y como hacen el resto de empresas.

#### 4.7 Reestructuración / adaptación al mercado

Todas las operaciones comerciales están sometidas a condiciones cambiantes. Esto resulta cada vez más evidente cuando se aceleran los cambios en la sociedad.

El ciclo de vida de los productos y operaciones comerciales se acorta. Para poder mantener su capacidad de competir, Lantegi Batuak al igual que cualquier otra compañía, debe reestructurar sus operaciones de manera continua.



Sin embargo, dado que nuestras operaciones se llevan a cabo en muchos sectores, que las unidades de producción se encuentran repartidas por todo el territorio, que creamos empleo para personas con discapacidades, que promovemos la incorporación a las empresas normalizadas de personal ya formado y que no realizamos regulaciones de empleo, incurrimos en costes de reestructuración más elevados que las demás compañías.

## 5 FORMACIÓN: OBJETIVO PRIORITARIO

*Como indican los estatutos, el objetivo o fin principal de la FUNDACIÓN LANTEGI BATUAK, consiste en la integración social y laboral de las personas con discapacidad. Para el cumplimiento de este fin, vienen desarrollándose en LANTEGI BATUAK programas de educación, formación profesional y reciclaje que afectan a todo el personal, tengan o no algún tipo de discapacidad.*

LANTEGI BATUAK entiende que la formación es uno de los pilares fundamentales de la organización. Las aptitudes y actitudes ante el trabajo y los componentes tecnológicos, incluido el sistema de información, son aspectos que inciden en el desarrollo de las actividades que mejoran la satisfacción y el rendimiento en el trabajo.



En base a lo anterior, anualmente se elabora un Plan de formación en función de las diferentes necesidades detectadas y adaptado a cada colectivo, bien sea personal técnico, de administración, de apoyo o directo.

El Plan de Formación Laboral de 1.998 para el personal sin discapacidad psíquica, afecta a una plantilla media anual de 282 trabajadores. Este año, las acciones formativas han tratado sobre informática, seguridad y prevención, calidad, producción y dirección de equipos y recursos humanos.

El propósito del Plan de Formación para personas con discapacidad psíquica es dotar a estas personas de un

repertorio de competencias, habilidades y experiencias relacionadas, por una parte, con el contenido funcional de la ocupación, es decir con la capacidad de realizar las actividades que requieren las distintas ocupaciones y con las competencias y por otra, con habilidades de cualidades profesionales. El Plan contempla diversas áreas como la apariencia y el autocuidado, el procesado de la información, el aprendizaje de nuevas tareas, el manejo de herramientas, las actitudes ante el trabajo, la salud, la seguridad, las aptitudes físicas, la autonomía y un amplio abanico de habilidades sociales y relacionales.



Finalmente, se imparten cursos de formación a las personas que se encuentran en lista de espera. Estas acciones tienen un carácter prelaboral o de capacitación ocupacional, centrándose en el entrenamiento de destrezas y habilidades requeridas para el futuro desarrollo de una actividad ocupacional.

BALANCE DEL PLAN DE FORMACIÓN					
	Discapacitados psíquicos		Resto de plantilla	Lista de espera	TOTAL
	Programas de adecuación	Otros			
Nº acciones formativas totales	860	27	42	21	950
Nº total de participantes	539	640	372	163	1.714
Media de participantes por acción formativa	1,60	23,70	9	7,66	1,80
Nº total de horas	13.077	8.874	7.279	9.282	38.512
Media de horas por participante	24,26	13,87	19,5	56,94	22,47

De las 163 personas con discapacidad psíquica de la lista de espera que tomaron parte en los diferentes cursos realizados en el año 98, un total de 41 obtuvieron plaza en los diferentes programas de Lantegi Batuak, por lo que el índice de ocupabilidad de estas acciones se sitúa en un 25%.

### CASA DE OFICIOS OLALDE: UNA EXPERIENCIA DE FORMACIÓN ÚNICA

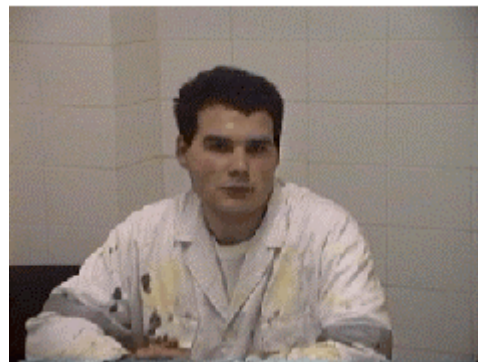
Jon Joseba Marín lleva desde diciembre en la casa de oficios Olalde.

Este bilbaíno de 21 años, se levanta todos los días a las 6:40 horas y tras montar en el autobús que le lleva a Mungia, recibe clases teóricas y prácticas de pintura industrial, vial y de mantenimiento de mobiliario urbano, junto a otros 26 compañeros.



**Pregunta:** ¿Qué te parece la experiencia de la Casa de Oficios Olalde?

**Jon Joseba:** Bueno, han pasado ya casi cinco meses, y las cosas no pueden ir mejor. Los compañeros, los monitores, todos en general son majísimos. Nos llevamos muy bien entre nosotros, y eso se nota en clase a la hora de aprender.



**Pregunta:** ¿Qué hacéis en Olalde?

**Jon Joseba:** Yo estoy aprendiendo pintura, tanto en fachadas y paredes como para señales viales. Pero lo mejor es que realizamos prácticas para Ayuntamientos. Por ejemplo, hemos pintado ya un colegio en Igorre, y estamos acabando otro en Mungia. Otros han empezado hoy mismo con un hostel del Ayuntamiento de Bakio.

**Pregunta:** ¿Cómo definirías lo que hacéis en Olalde?

**Jon Joseba:** Esto es muy importante para personas con discapacidad como yo, porque aquí nos dan muchas facilidades para encontrar trabajo. Además me gusta lo que hago. Quiero dedicarme a esto.

## 6 EL DESARROLLO SOCIOLABORAL EN LANTEGI BATUAK

*Somos un Proyecto Social, y como tal, nuestro motor principal es el desarrollo de las personas que formamos parte de LANTEGI BATUAK. Este desarrollo lo llevamos a cabo a través de las políticas individualizadas de formación y de adecuación de los puestos de trabajo a las personas, tratando de lograr su desarrollo personal.*

### 6.1 Selección, admisión y orientación

En el marco de las Acciones de Información, Orientación y Búsqueda de Empleo IOBE concertados con el INEM, y como centro colaborador de Langai, Servicio Vasco de Colocación, prestamos servicios de selección, clasificación y orientación profesional a las personas con discapacidad.

A lo largo del año 1.998, se han realizado un total de 422 entrevistas de admisión a personas con discapacidad psíquica. De todas ellas, 204 han sido individuales o familiares. El resto, son otro tipo de intervenciones dirigidas a la orientación familiar, la selección, acciones prelaborales, etc.

Entrevistas Indi v./famil.	Otras	Total
204	218	422

De todas ellas, el 89% de los curriculums (374) han sido introducidos en el sistema de Langai, el 77% de los cuales (289) eran personal con discapacidad psíquica procedente de la lista de espera.

Introducidas en Langai	%	Con discapac. Psíquica	%
374	89	289	77

### 6.2 Programas de adecuación laboral

En L.B. tratamos de adecuar la tarea a la persona con discapacidad psíquica, basándonos en un instrumento propio diseñado para tal fin, el denominado “Método

de perfiles de adecuación de la tarea a la persona”, que posibilita la evaluación inicial de las necesidades individuales, el establecimiento de planes de formación y promoción, la mejora de las condiciones de trabajo, así como el seguimiento y la evaluación continua de las personas.

Durante el año 1.998, el número total de personas evaluadas ascendió 938, mientras que el de puestos fue de 718.

Nº personas evaluadas	Nº puestos evaluados
938	718

### 6.3 Ajuste personal y social

En las actuaciones que se realizan en este marco, utilizamos el análisis conductual como una herramienta más de evaluación.

Una vez definido el objetivo a lograr, se interviene



mediante técnicas tales como el modelado, el moldeado, el reforzamiento diferencial, la economía de fichas, estrategias de afrontamiento, ensayos conductuales...

En estas intervenciones se incluye también el trabajo con familias, en el que junto a las estrategias de carácter cognitivo-conductual se utilizan técnicas de abordaje sistémico. Y todo ello en coordinación con otros servicios sociales y de salud de la comunidad.

También dentro del mismo marco se ofrecen servicios de asesoría y apoyo social encaminados al desarrollo de las necesidades deficitarias, al conocimiento de las ayudas técnicas y económicas, de los recursos comunitarios, etc.

INTERVENCIONES	TOTALES
Intervenciones individuales	181
Intervenciones familiares	349
Intervenciones con profesionales de Taller o servicio	154
Entrevistas, gestiones / coordinación de servicios de la comunidad (Gorabide, C. Salud mental, IFAS, etc.)	121
Otras intervenciones	1
<b>TOTAL</b>	<b>805</b>

#### 6.4 Prevención y salud laboral

A lo largo de 1.998 se ha continuado en los talleres, servicios y enclaves con las diferentes acciones en aplicación de la Ley de Prevención de Riesgos Laborales, mediante la elaboración, aprobación y puesta en marcha del “Plan de Prevención”, así como la reevaluación de los Riesgos, y la formación de los trabajadores y los Delegados de Prevención.

Se han llevado a cabo 93 acciones tendentes a reducir los riesgos, eliminándose todos los riesgos del **nivel 5**; el 77% del **nivel 4**, el 74% del **nivel 3**, el 66 % del **nivel 2**, y el 100% del **nivel 1**.

Asimismo, se ha realizado un reconocimiento periódico a 618 trabajadores, se han efectuado 125

consultas médicas, se han vacunado contra la gripe en función de los criterios de personal de riesgo susceptible de vacunación exigidos por Osakidetza, a un total de 153 personas.

Finalmente, se ha elaborado con la ayuda de la Dirección de Atención de Emergencias del Gobierno Vasco, un Plan de Emergencia Industrial, señalizando con indicadores de evacuación y emergencia a todos los centros de LANTEGI BATUAK.



#### 6.5 Itinerarios de Inserción

Para Lantegi Batuak es un hecho comprobado que con una formación adecuada, la mayoría de las personas que presentan algún tipo de discapacidad, pueden realizar una actividad laboral regular, porque todo el mundo tiene un potencial, si cuenta con el apoyo y las oportunidades adecuadas.

Más aún, una parte de esta población debidamente orientada y formada es susceptible de ocupar puestos en la empresa ordinaria.

En pos de este principio de normalización, Lantegi Batuak crea servicios ocupacionales, especiales de empleo y de promoción, que permitan a cada individuo desarrollarse lo más posible y de forma continuada, desde la formación y el entrenamiento laboral, hasta el empleo remunerado, con el fin de conseguir su integración en la sociedad como ciudadano independiente y trabajador.

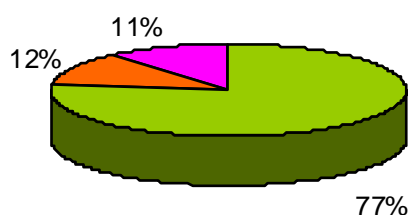
## 7 COMPOSICIÓN DE LOS RECURSOS HUMANOS EN LANTEGI BATUAK

*La finalidad primordial de la política de empleo de LANTEGI BATUAK, consiste en la integración de las personas con discapacidad en el sistema ordinario de trabajo, o en su defecto, su incorporación al sistema productivo mediante la fórmula de empleo protegido, como Centro Especial de Empleo, a través de las actividades que se desarrollan en los distintos talleres y servicios.*

### 7.1 Cifras totales de plantilla

En LANTEGI BATUAK, ocupamos en los 23.347 m<sup>2</sup> de nuestros 13 talleres repartidos por toda Bizkaia, a 1.265 personas, de las cuales 1.123 son personas con algún tipo de discapacidad psíquica, física o sensorial. Del total de la plantilla, el 77% presenta alguna discapacidad psíquica, el 12% presenta discapacidades físicas o sensoriales y el 11% restante lo compone personal sin discapacidad.

PLANTILLA EN LANTEGI BATUAK



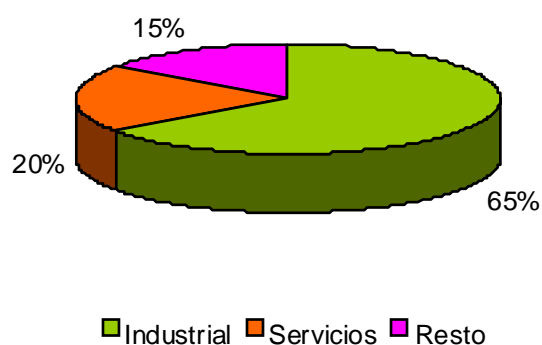
■ Psíquica ■ Física/sensorial ■ Sin discapacidad

De las dos grandes áreas económicas en que dividimos las actividades comerciales que desarrollamos, las personas adscritas al Área Industrial representan el 65% del total y desarrollan su trabajo en el conjunto de los talleres o centros de producción pudiendo realizar en un mismo centro diversas Actividades.

En cambio, las personas que trabajan en el Área de Servicios (20%), se sitúan en centros especializados más exclusivos, de modo que realizan una sola Actividad.

El resto del personal (15%), se encuentra adscrito a otras áreas como administración, técnica asistencial o staff técnico.

PERSONAS CON DISCAPACIDAD SEGUN AREA DE OCUPACION



### 7.2 Evolución de la plantilla

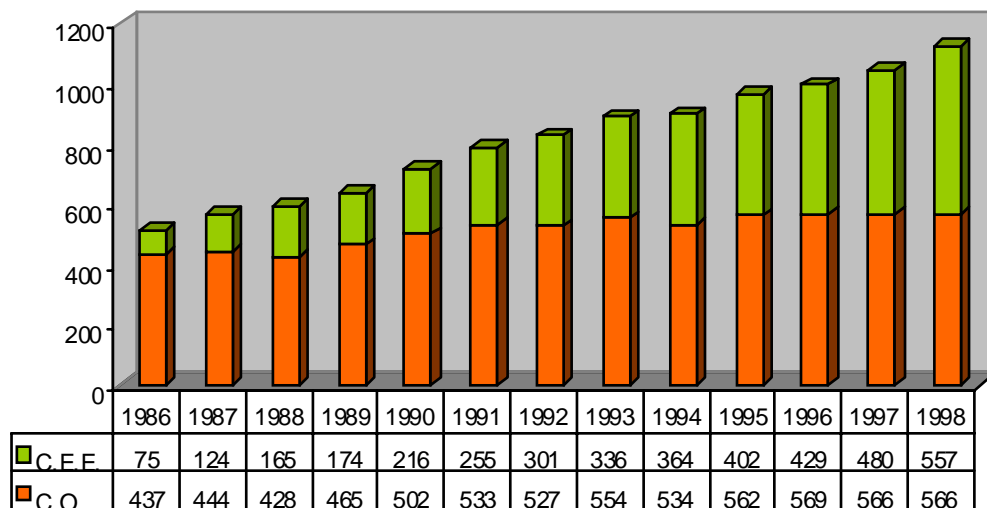
En los últimos doce años, la plantilla de LANTEGI BATUAK en cuanto al personal con discapacidad, ha duplicado ampliamente su número. Concretamente, ha sido el régimen especial de empleo el que ha generado el 78% de los puestos creados, siendo el resto ocupacional.

Este último año, se han mantenido las plazas en régimen ocupacional existentes, habiéndose aumentado en un 16% las plazas creadas en el régimen especial de empleo.

En LANTEGI BATUAK, la totalidad de las personas que se encuentran en régimen ocupacional, tienen algún tipo de discapacidad psíquica, desarrollando todas ellas su actividad en el seno de un taller.

## EVOLUCIÓN DE LA PLANTILLA DE LANTEGI BATUAK

Cifras parciales del personal con discapacidad



A pesar de este incremento, no podemos obviar la realidad existente en la lista de espera. Un total de 253 personas con discapacidad psíquica están esperando una oportunidad que les permita salir de la situación de desventaja social en la que se encuentran para desarrollarse como personas adultas, útiles e integradas.

### 7.3 Régimen Ocupacional

Son servicios que utilizan el trabajo como medio para conseguir que las personas con discapacidades psíquicas, alcancen el mayor grado de integración y desarrollo dentro del medio social en el que viven.

El producto del trabajo y los medios de organización y técnicas apropiadas para obtenerlo son un objetivo esencial de los servicios ocupacionales, aunque subordinados al anterior.

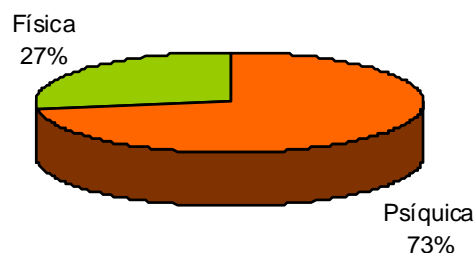
En esta línea es también un objetivo de los Centros Ocupacionales, la promoción de sus usuarios a puestos de trabajo en programas especiales de empleo.

Durante 1.998, en los programas ocupacionales, se han producido 39 bajas por abandono o paso a programas de empleo especial, que han sido sustituidas por otras tantas provenientes de la lista de espera. El número de personas que han promocionado al servicio especial de Empleo ha sido de 18.

### 7.4 Régimen Especial de Empleo

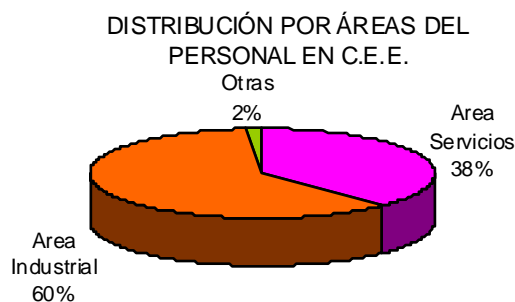
Son aquellos cuyo objetivo principal es el de realizar un trabajo productivo, participando regularmente en

TIPO DE DISCAPACIDAD EN C.E.E.



las operaciones de mercado, y teniendo como finalidad el asegurar un empleo remunerado y la prestación de servicios de ajuste personal y social que requieran sus trabajadores con discapacidad, a la vez que ser un medio de integración del mayor número de personas al régimen de trabajo normalizado.

Las bajas en régimen especial de empleo han sido 21 (fundamentalmente debido al paso a Enclaves y Empresa Ordinaria), sin embargo, el número de altas ha sido de 98, creándose 77 nuevos puestos de trabajo para personas con discapacidad, de los cuales 48 se han incorporado desde la lista de espera.



### 7.5 Programa de Tránsito al empleo

En el último estadio del itinerario de inserción social, se sitúa el programa Tránsito al Empleo, que busca conseguir colocaciones, lo más duraderas posibles, de personas con discapacidad psíquica en empresas normalizadas, más allá del entorno protegido.

Se enmarca en la iniciativa comunitaria de recursos humanos y empleo HORIZON, y participa en el proyecto denominado "AUKERA" por mediación de EHLABE, (Asociación del País Vasco de Empresas de Trabajo Protegido). Cofinancian el proyecto el Fondo Social Europeo, la Diputación Foral de Bizkaia a través del Departamento de Promoción Económica, y el Gobierno Vasco.

Este área abarca distintos ámbitos de actuación, desde la prospección comercial para la detección de puestos de trabajo, la asesoría a la empresa sobre ayudas para la contratación de personas con discapacidad, el

análisis de los puestos de trabajo, la participación en los procesos de selección del personal adecuado, la formación del operario seleccionado y el seguimiento permanente en el tiempo y la evaluación continua del proceso. Incluyendo las relaciones institucionales y con los medios de comunicación, para promover una imagen real y positiva de las capacidades de trabajo de las personas con discapacidad psíquica, para conjugar el mundo empresarial con el del empleo y la discapacidad.

Existen dos modalidades de inserción de minusválidos en una empresa privada: los ENCLAVES y el EMPLEO ORDINARIO.



Cuando un cliente decide subcontratar alguna parte de su proceso productivo y por cualquier motivo, prefiere que el trabajo sea realizado en sus propias instalaciones, se pone en marcha nuestro proceso de implantación de los servicios industriales en el exterior mediante la figura del ENCLAVE.

Durante el año 1.998, un total de 38 personas, 30 de las cuales presenta discapacidad psíquica, y 8 algún tipo de discapacidad física o sensorial, han estado trabajando en los diversos enclaves que existen.

El enclave, supone un medio cualificado para alcanzar el fin último de la organización, que es integrar a personas con discapacidad psíquica en



empresas del entorno ordinario de trabajo. Así, en el ejercicio correspondiente a 1.998, el 26,67% de las personas que han pasado por los enclaves, ha conseguido un empleo ordinario.

Por otro lado, si una empresa decide contratar a una persona, integrándola dentro de su plantilla, estamos hablando de empleo ordinario.

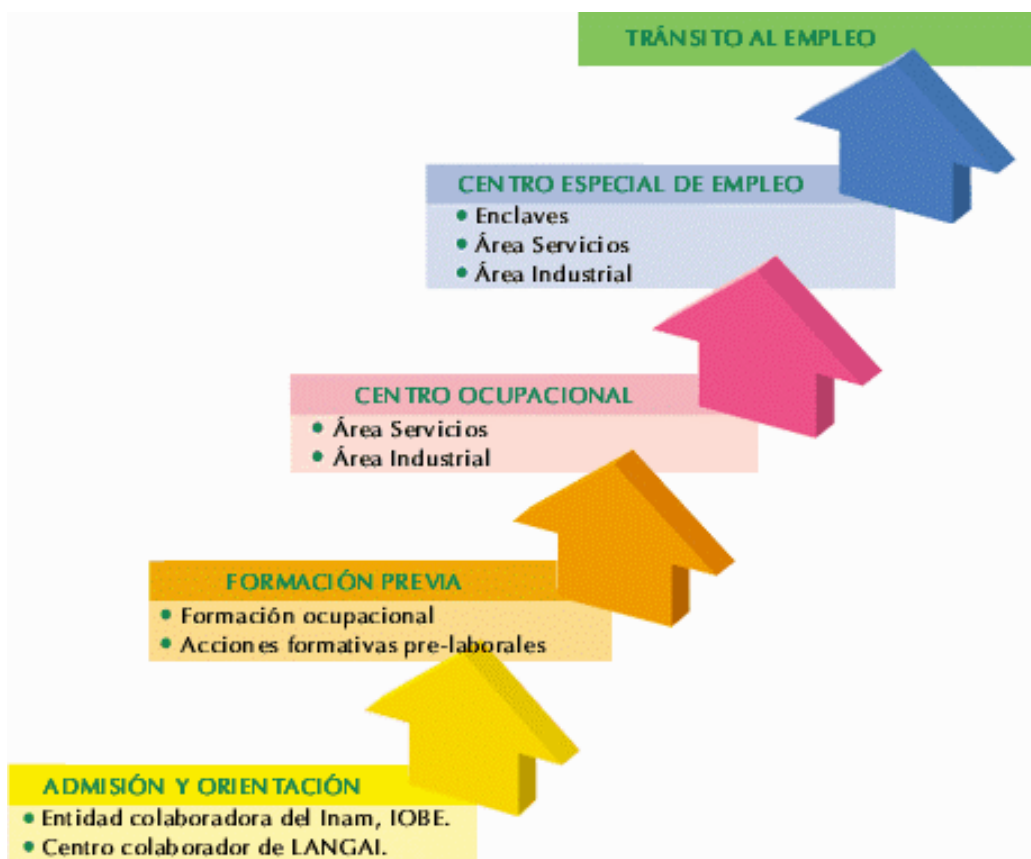


Esta labor de integración, se realiza con la intervención de un equipo de profesionales de Lantegi Batuak, que aunando el conocimiento del

mundo de la discapacidad con el de la empresa, permite el ajuste perfecto entre ambos.

Un total de 28 personas, 26 con discapacidad psíquica y 2 con discapacidad física, han conseguido un puesto de trabajo en alguna empresa del entorno ordinario, completando de esta forma el objetivo último de LANTEGI BATUAK: la inserción social y laboral de la persona con discapacidad en una empresa ordinaria.

Este modelo, entronca con la nueva mentalidad de las Empresas, cada vez más abiertas a la Innovación, a la Formación y a la Colaboración con diferentes entidades, no sólo para hacer Empresas más Humanas, sino también para hacerlas más Eficaces y Competitivas.



## 8 PRINCIPALES PARÁMETROS DE EVOLUCIÓN

*El enorme crecimiento que ha experimentado LANTEGI BATUAK desde sus inicios en 1.983, se ha debido, principalmente, al empuje y afianzamiento tanto en el Área Industrial como en el ámbito de los servicios. De esta forma, desde 1.986 han ingresado en Lantegi Batuak 611 personas con discapacidad. El 79% de estos puestos ha sido creado en régimen especial de empleo, y el 21% en régimen ocupacional.*

FUNDACIÓN LANTEGI BATUAK				
Principales parámetros de evolución				
	1.996	1.997	1.998	% ± s/ año 97
Personas con discapacidad	998	1.046	1.123	7,36
Transiciones	3	5	28	460
Nº horas productivas	1.199.391	1.241.418	1.278.909	3,02
Valor añadido (en miles de pts)	803.545,2	960.512,2	1.081.577,9	12,60
Valor añadido/Gtos. personal	0,76	0,83	0,82	-1,20
Inversiones (en millones de pts)	27,8	96,5	148	53,37
Nº de clientes activos	402	540	686	27,04

### 8.1 Evaluación de los principales parámetros para Lantegi Batuak

Lantegi Batuak, por ser una empresa sin ánimo de lucro y con un fin social, evalúa sus resultados analizando conceptos como: la creación de empleo lograda, los contratos con minusválidos conseguidos con empresas privadas y lógicamente, los resultados económicos como medio necesario para alcanzar la integración social y laboral.

### 8.2 Resultados en Lantegi Batuak

Un dato significativo en la evolución de Lantegi Batuak, es el progresivo aumento del valor añadido (ventas – compras  $\sigma$  variación de existencias) de los productos y servicios que las actividades de las distintas áreas han tenido durante los últimos años.

De esta forma, y por primera vez, se ha pasado en 1.998 de los mil millones de pesetas de valor añadido generado en el conjunto de Lantegi Batuak.

Otro dato revelador es el incesante aumento de clientes que confían en el saber hacer y la experiencia de Lantegi Batuak, así como la estabilidad de los principales clientes. De esta forma, el incremento de clientes activos durante 1.998 se ha situado en un revelador 27%.

La mejor situación económica, ha posibilitado, por segundo año consecutivo, acometer las inversiones necesarias propuestas en el plan de inversión.

Los incrementos más significativos se refieren a las partidas destinadas a edificios e instalaciones con el nuevo taller de Sestao y a la remodelación de los sistemas y equipos informáticos de Lantegi Batuak, para adaptarlos a las necesidades actuales, mediante un plan a medida.

Consecuencia de este plan, ha sido la puesta en marcha del nuevo sistema "FactoryWin" y el diseño de la página Web ([www.lantegi.com](http://www.lantegi.com)).

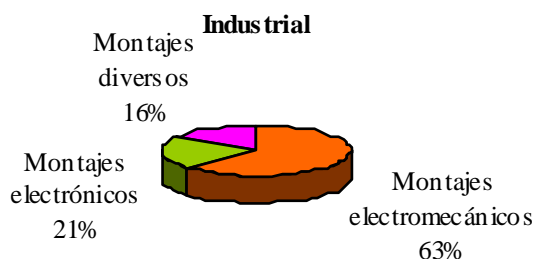
### ÁREA INDUSTRIAL: CONSOLIDACIÓN Y ESTABILIDAD

En el Área Industrial, que representa el 80% del volumen total de facturación, las Actividades se subdividen entre Montajes Electromecánicos, Montajes Electrónicos, y Montajes Diversos.

En LANTEGI BATUAK, desarrollamos una gestión integral de todos y cada uno de los procesos de producción de acuerdo con las demandas y necesidades de nuestros clientes: desde el concepto hasta la entrega del producto terminado, incluida la colaboración en el diseño del proceso productivo, la gestión de aprovisionamientos y la logística en general.

FUNDACIÓN LANTEGI BATUAK				
Área Industrial				
	1996	1997	1998	%± s/año 97
Personas con discapacidad	773	847	888	4,84
Transiciones realizadas	3	4	11	175
Nº horas productivas	980.031	980.883	961.988	-1,93
Valor añadido (en miles de pts)	543,4	615,8	660	7,18
Valor añadido/Gtos. personal	0,77	0,84	0,85	1,19
Nº clientes activos	85	103	119	13,45

#### Participación de las actividades en el total de facturación del Área Industrial



La estabilidad de los principales clientes, que ha sido una característica en los últimos años, se ha producido también en el 98, manteniéndose con pequeñas variaciones los mismos clientes entre las primeras posiciones, lo que nos da una idea del grado de fidelidad de nuestros clientes.

Esto no es fruto de la casualidad, sino que es consecuencia de la labor que se está realizando, ofreciendo y proporcionando a nuestros clientes aquello que realmente necesitan.

1.998 ha sido un año con un comienzo especialmente malo, debido a la floja actividad generada durante el primer trimestre, que posteriormente se ha podido recuperar a lo largo del año.

Esta recuperación, es lo que ha contribuido a la consecución en la práctica de unos buenos resultados.

Esta falta de trabajo que originó la baja actividad de los talleres en general durante el primer trimestre, ha sido clave en el descenso del número total de horas reales productivas. No obstante, la recuperación experimentada a lo largo del año ha propiciado que tan sólo hayan caído en en 1,9%.

Este incremento en la inactividad, está afectando fundamentalmente a los operarios de los niveles inferiores del régimen ocupacional.

### ÁREA DE SERVICIOS: EN CONTÍNUA EXPANSIÓN

En el Área de SERVICIOS, que representa el 20% del volumen total de facturación de LANTEGI BATUAK, las actividades se subdividen entre Jardinería, Limpieza y Publicidad Directa – franquicia GUPOST.

Las distintas actividades en el Área de Servicios, satisfacen necesidades individualizadas a unos clientes que provienen tanto del Sector público como del privado.

FUNDACIÓN LANTEGI BATUAK Área de Servicios				
	1.996	1.997	1.998	%± s/año 97
Personas con discapacidad	168	172	186	8,14
Transiciones realizadas	0	1	1	0,00
Nº horas productivas	219.360	260.535	316.921	21,64
Valor añadido (en miles de pts)	265,85	308,39	368,2	19,39
Valor añadido/Gtos personal	1,22	1,21	1,23	1,24
Nº clientes activos	317	437	567	29,75

#### Participación de las actividades en el total de facturación del Área de Servicios



Todo este conjunto de incrementos y aumentos en las cifras económicas, tiene una traducción en empleo creado para personas con discapacidad.

Un total de catorce personas han pasado a formar parte de Lantegi Batuak durante el año 1.998 en el Área de Servicios, lo que representa un 8,14% de incremento con relación a la plantilla existente en 1.997.

Todos estos puestos han sido creados en régimen especial de empleo, y provienen de los diferentes cursos de formación que a lo largo del año se han realizado.

El conjunto de las actividades que se encuadran dentro del Área de Servicios, están sufriendo en los últimos años un importante crecimiento, fruto de la expansión que se encuentran experimentando.

Una de las causas de este importante crecimiento, ha sido debido al incremento en casi un 30% de los clientes activos.

Este aumento de empresas e instituciones que confían en la profesionalidad y el saber hacer de Lantegi Batuak, ha traído consigo un aumento de las horas productivas de las distintas actividades del área de servicios en torno al 22% y un crecimiento cercano al 20% del valor añadido generado.

De la misma forma, la evolución del parámetro valor añadido / gastos de personal, continua aumentando de forma progresiva.

## 9 ACTIVIDADES EN LANTEGI BATUAK

*En LANTEGI BATUAK como Realidad Empresarial que somos, tenemos dos ámbitos de actuación bien diferenciados. Por un lado, prestamos servicios a la industria en régimen de subcontratación, suministrando componentes y producto final en las actividades de electrónica, electromecánica y montajes diversos, a través del Área Industrial. Por otro, en el Área de Servicios, ofrecemos servicios de jardinería, limpieza, y publicidad directa (franquicia GUPOST).*

### 9.1. Resumen anual de Actividades

#### **Montajes electromecánicos**

Las expectativas que teníamos en 1.997 para el año 1.998 se han cumplido y superado con creces.

Un dato importante es el aumento de clientes, que nos permite una mayor diversificación, colocándonos en una situación más estable y con más capacidad para un mejor servicio.

Todo ello, ha posibilitado el incremento en un 12,40% del personal con discapacidad adscrito a la actividad y con una tendencia fuertemente creciente para el próximo año.

#### **Montajes electrónicos**

1.998 ha sido un año bueno para la Actividad de Electrónica. Un suceso a destacar es que en el mes de octubre se inauguró el nuevo taller de Sestao, aumentando la capacidad a dedicar para estos trabajos. De esta forma, en el año 98, la Actividad ha crecido en 15 personas con discapacidad respecto al año 97; ha obtenido un incremento de casi un 25% en el valor añadido, mejorando la productividad en un 21%, tal y como se puede ver en el gráfico adjunto.

#### **Montajes diversos**

Las dos conclusiones principales que se pueden extraer de la Actividad de Montajes y Manipulados, que agrupa a la mayor parte de las personas en régimen ocupacional, son el haber podido consolidar el valor añadido, aunque con un ligero descenso del

parámetro V.A. / Gtos de personal. Este descenso, ha sido provocado por la baja actividad de este tipo de trabajo menos definido y por el efecto que produce aquí la pérdida de personal formado que pasa a otras Actividades, junto con el esfuerzo de formar a los suplentes de estos y la congelación, por tercer año consecutivo, de la subvención de la Diputación Foral de Bizkaia para las plazas del régimen ocupacional, que no contempla ni el incremento del I.P.C.

#### **Jardinería**

Durante la primavera, se llevó a cabo un curso de jardinería para 15 personas, de las cuales 9 ingresaron en el servicio. Esto ha supuesto un incremento de plantilla del 37,50%. La inicial baja productividad de este personal incorporado, se ha notado en el ejercicio, descendiendo el valor V.A. / Gtos. pers.

En el aspecto comercial, ha sido un año en el que se han consolidado las relaciones con los ayuntamientos de Etxebarri, Durango y Bakio, ampliando los servicios prestados. Aparece como cliente con un gran potencial de trabajo el ayuntamiento de Mungia.

#### **Limpieza**

Esta actividad continua creciendo a una gran velocidad, alcanzando los 200 clientes activos, entre los que destaca el Ayuntamiento de Sopelana, que en el primer año de relación comercial se convierte en el cliente económicamente más importante, generando 11 nuevos puestos de trabajo. Como consecuencia de

este crecimiento, entre los meses de septiembre y diciembre se llevó a cabo un nuevo curso de limpieza para 15 personas. Lanteri Batuk, como cliente de los servicios de limpieza, desciende al 5º lugar debido al volumen de trabajo alcanzado por los nuevos clientes.

### **Publicidad directa - Gupost**

El año 1.998 ha resultado un año de consolidación para el crecimiento de la Actividad, observándose que la evolución obtenida en años anteriores se mantiene. En lo que a plantilla respecta, ha crecido un 24,14%, pasando de 29 a 36 personas con

discapacidad en la actividad, siendo 4 de ellos operarios con minusvalía psíquica. En el área comercial, se han captado 99 nuevos clientes, desarrollando a lo largo del ejercicio una relación comercial con 293 clientes.

En cuanto a los resultados, hemos obtenido un incremento del 25% del valor añadido anual.

Por último, el volumen de franqueo ha aumentado en un 25% sobre el año anterior, con un tráfico de más de 6 millones de unidades de envío depositados en Correos.

## 9.2 Evolución y resultados por actividades en los últimos tres años

	Valor añadido / Gasto Personal				Evolución de clientes activos			
	1.996	1.997	1.998	% ÷ s/ año 97	1.996	1.997	1.998	% ÷ s/ año 97
Montajes electromecánicos	1,19	1,32	1,33	0,76	5	9	12	33,33
Montajes electrónicos	0,66	0,81	0,92	13,58	20	20	29	45
Montajes diversos	0,65	0,60	0,57	-5,00	60	74	78	5,41
Limpieza	1,09	1,08	1,13	4,63	78	126	199	57,94
Jardinería	1,30	1,30	1,16	-10,77	43	59	75	27,12
Publicidad directa	1,70	1,69	1,78	5,33	196	252	293	16,27

	Evolución de personas con discapacidad				Evolución del valor añadido Datos en miles de pesetas			
	1.996	1.997	1.998	% ÷ s/ año 1.997	1.996	1.997	1.998	% ÷ s/ año 97
Montajes electromecánicos	117	118	127	7,63	165.198	205.990	246.657	19,74
Montajes electrónicos	117	121	136	12,40	79.605	102.372	127.289	24,34
Montajes diversos	539	608	625	2,80	247.933	258.987	260.691	0,66
Otras actividades	77	62	49	-20,97	44.995	84.763	78.747	-7,10
Limpieza	97	119	117	-1,68	156.401	180.050	218.718	21,48
Jardinería	23	24	33	37,50	58.262	65.035	70.180	7,91
Publicidad directa	28	29	36	24,14	51.151	63.315	79.296	25,24

## 9.3 Evolución y objetivos futuros de Lanteri Batuk

Objetivos para los próximos años para el Área Industrial son, además de potenciar actividades que actualmente ya se realizan, añadiéndoles otros productos, penetrar más en mercados que se dominan, para crecer de manera controlada en un campo cuyo riesgo es conocido, y en el que se muestran buenas expectativas para el futuro.

Básicamente, se puede resumir esta evolución como una continuación hacia el desarrollo de unos servicios incluso en especialidades diferentes, y de actividades industriales en las que actuaremos como

subcontratados, desarrollando procesos y estructuras orientadas a las necesidades de los clientes comerciales sin ser propietarios de los productos.

En definitiva, LANTEGI BATUAK presenta en estos momentos una realidad muy positiva que la configura como una institución civil clave en el ámbito de la acción social. Sabemos que nadie regala nada; que si en estos años hemos cubierto muchas y muy importantes metas, todavía quedan otras muchas por conquistar. La tarea continuará siendo difícil y costosa

## 10 COSTE REAL Y VALOR ECONÓMICO GENERADO

La FUNDACIÓN LANTEGI BATUAK tiene como uno de sus principales objetivos la de integrar a las personas con discapacidad en el mercado laboral. Un segundo fin es conseguir que esta integración se realice con el menor coste posible.

La Administración apoya a LANTEGI BATUAK mediante la concesión de subvenciones y bonificaciones a la Seguridad Social.

Las subvenciones provienen principalmente de la Diputación Foral de Bizkaia, que subvenciona a los Centros Ocupacionales. Por otro lado, se encuentra el Inem que apoya a los Centros Especiales de Empleo fundamentalmente vía bonificación de las cuotas a la Seguridad Social y mantenimiento de los puestos con el 50% del SMI.



No obstante, la Administración recibe una contrapartida a través de los impuestos (seguridad social, IRPF etc.), además de evitar que aumente el número de personas con discapacidad en los centros asistenciales que hay destinados a este fin por parte de la Administración.

A esto, cabría añadir los ahorros que consigue como consecuencia de que algunas personas con discapacidad no perciban pensiones contributivas, así como el consiguiente beneficio social: si definimos el

bienestar social y la calidad de vida en base al potencial total de consumo de la población, todo consumo bien sea privado o público depende de la producción total.

Cada individuo que no contribuye a la producción por razones de desempleo, reduce el bienestar social tanto para el individuo como para la sociedad en sí, debido a que el volumen de producción y servicios que se genera es menor.

Estas últimas contrapartidas, o reversiones, el que no aumente el número de personas en los programas asistenciales, la disminución de personas con discapacidad que perciben pensiones contributivas, y el beneficio socioeconómico, no están cuantificadas.

El coste económico real que supone el apoyo de la administración, es la diferencia entre los conceptos de pagos e ingresos que realizan las distintas administraciones y cuya evolución en los últimos tres años mostramos en la página siguiente.



Una parte importante de las subvenciones y bonificaciones que dan las distintas administraciones siguen revertiendo nuevamente en ellas.

La tendencia que en los últimos años se viene dando, se encamina hacia un paulatino aumento de la reversión.

En la actualidad, las administraciones recuperan vía impuestos y Seguridad Social dos tercios de lo que aporta a LANTEGI BATUAK, con lo que la subvención real de 1.998 ascendió a 227.784.000 pesetas.

La subvención real por parte de las administraciones para una persona con discapacidad en 1.998 en Lanteri Batuak fue de 202.835 pesetas. Dicha subvención presenta también una tendencia decreciente en los últimos años. Desde 1.996, la subvención real por persona con discapacidad ha descendido un 38%.

<b>PAGOS E INGRESOS ENTRE ADMINISTRACIÓN Y LANTEGI BATUAK</b>			
<b>Concepto / año</b>	<b>1.996</b>	<b>1.997</b>	<b>1.998</b>
<b>Pagos de la Admón.</b>			
Subvención DFB	422.136.000	399.678.000	399.678.000
Bonificaciones Inem a la S.S.	163.431.000	180.893.000	213.271.000
Subvenciones por mantenimiento de puestos	170.461.000	189.761.000	218.489.000
Gobierno Vasco	34.591.000	36.854.000	4.825.000
<b>(1) Total</b>	<b>790.619.000</b>	<b>807.186.000</b>	<b>836.263.000</b>
<b>Ingresos de la Admón.</b>			
Impuestos y tributos	78.974.000	95.867.000	113.129.000
IRPF	74.229.000	76.271.000	81.821.000
SS. Trabajador y Empresa	329.425.000	358.708.000	413.529.000
<b>(2) Total</b>	<b>482.628.000</b>	<b>530.846.000</b>	<b>608.479.000</b>
<b>Diferencia (1-2)</b>	<b>307.991.000</b>	<b>276.340.000</b>	<b>227.784.000</b>
<b>% Reversión</b>	<b>61,04</b>	<b>65,77</b>	<b>72,76</b>

Esta disminución real en la subvención percibida por trabajador, se ha compensado mediante el crecimiento de las ventas y valor añadido.

Esto ha permitido no sólo que LANTEGI BATUAK no entre en pérdidas, sino que salga de las mismas y empiece a obtener unos resultados que posibilitan la realización de inversiones y la creación de más empleo.

<b>SUBVENCIÓN REAL POR PERSONA CON DISCAPACIDAD AL AÑO</b>			
<b>Año</b>	<b>1.996</b>	<b>1.997</b>	<b>1.998</b>
<b>Pesetas</b>	327.302	255.634	202.835